
Estrategias para dinamizar la toma de decisiones

Fernando Maldonado

Estudio patrocinado por:

SYBASE®



I D C E X E C U T I V E B R I E F

Nuevos retos BI: Consultas más complejas, mayor volumen de datos y ciclos de decisión más cortos.

septiembre 2009

Fernando Maldonado

Patrocinado por Sybase

Introducción

Existe evidencia en el mercado de que aquellas empresas que dan un mejor soporte a la toma de decisiones mejoran su posición competitiva.

Obviamente, esta ventaja competitiva no surge de la noche a la mañana sino que requiere tiempo e inversión. Es más, requiere un proceso de mejora continua provocado por continuos cambios en el marco competitivo.

Urge a las empresas dinamizar su toma de decisiones informadas, basadas en hechos.

Las empresas comienzan a desterrar la toma de decisiones basadas en la intuición para basarlas en hechos... Pero, ¿Están preparadas para basar sus decisiones en hechos?

El nuevo marco competitivo, complejo y dinámico, se refleja en la necesidad de las empresas de tratar con decisiones complejas – Ej. Número creciente de variables a considerar- y hacerlo de forma ágil. Por si fuera poco, el volumen de información que manejan las empresas crece exponencialmente.

Todo ello pone a prueba el rendimiento de los sistemas que dan soporte a la toma de decisiones informadas. Prueba de ello es que más de la mitad de las empresas consultadas por IDC para la elaboración de este informe no están satisfechas con el rendimiento de sus sistemas, siendo la principal causa para dicha insatisfacción la necesidad de realizar análisis cada vez más complejos.

Los sistemas para el análisis y generación de informes están sometidos a mejoras continuas dada la creciente complejidad, volumen de información y velocidad requerida para tomar decisiones.

Aunque existen distintos grados de madurez por parte de las empresas en torno al soporte que ofrecen, y por tanto respecto a sus prioridades, las empresas consultadas consideran como su prioridad actual poder realizar consultas más complejas sin preparación previa.

Por tanto, la prioridad actual de estas empresas se sitúa en la intersección entre la complejidad y el dinamismo. Lo que es consecuencia de las demandas actuales de los usuarios últimos del sistema: mayor libertad y flexibilidad a la hora de tomar decisiones.

Definitivamente las empresas no sólo pueden sino que deben dinamizar la toma de decisiones.

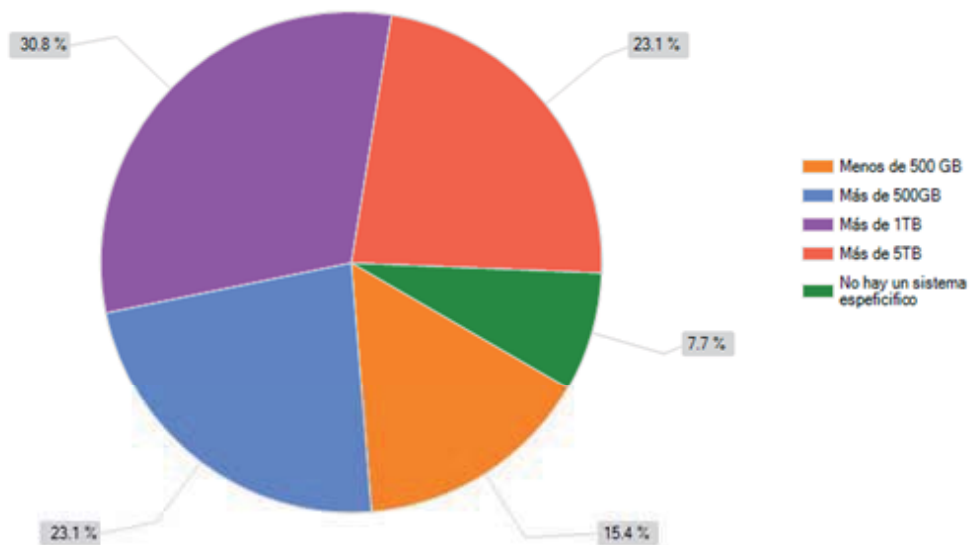
Caracterización de la muestra.

Para elaborar este documento IDC ha encuestado a distintas empresas para conocer cuáles eran sus prioridades actuales en torno al análisis y generación de informes, cuáles eran las principales demandas de los usuarios y finalmente el grado de satisfacción sobre el rendimiento de sus sistemas. A continuación se examinan sus respuestas.

Las empresas entrevistadas se pueden caracterizar atendiendo al tipo al volumen de información manejado. Así, la mayoría de las mismas maneja más de 1 TB de información. El gráfico que se muestra a continuación sintetiza los resultados

Figura 1

¿Qué volumen de información maneja el sistema actual de análisis ?



Fuente: IDC, 2009

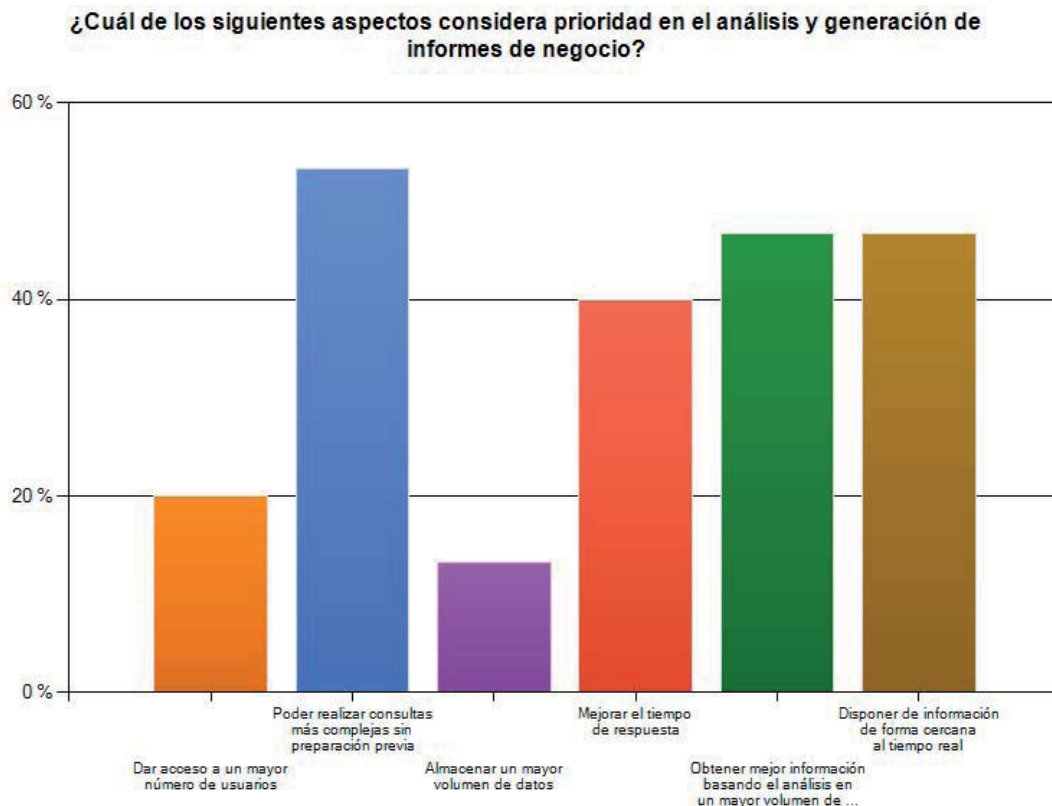
Prioridades en el análisis y generación de informes.

Respecto a los aspectos que las empresas consideran como prioritarios para el análisis y generación de informes, las respuestas de las empresas permiten establecer una jerarquía de prioridades con el siguiente resultado:

- Más de la mitad de las empresas señala como su principal prioridad el poder realizar consultas más complejas sin preparación previa.
- En un segundo plano aparecen como prioridades el disponer de información cercana al tiempo real, obtener mejor información basando el análisis en un mayor volumen de datos o mejorar los tiempos de respuesta.
- Por último, aparecen de forma marginal dar acceso a un mayor número de usuarios o almacenar un mayor volumen de datos.

El siguiente gráfico recoge las respuestas de las empresas encuestadas.

Figura 2



Fuente: IDC, 2009

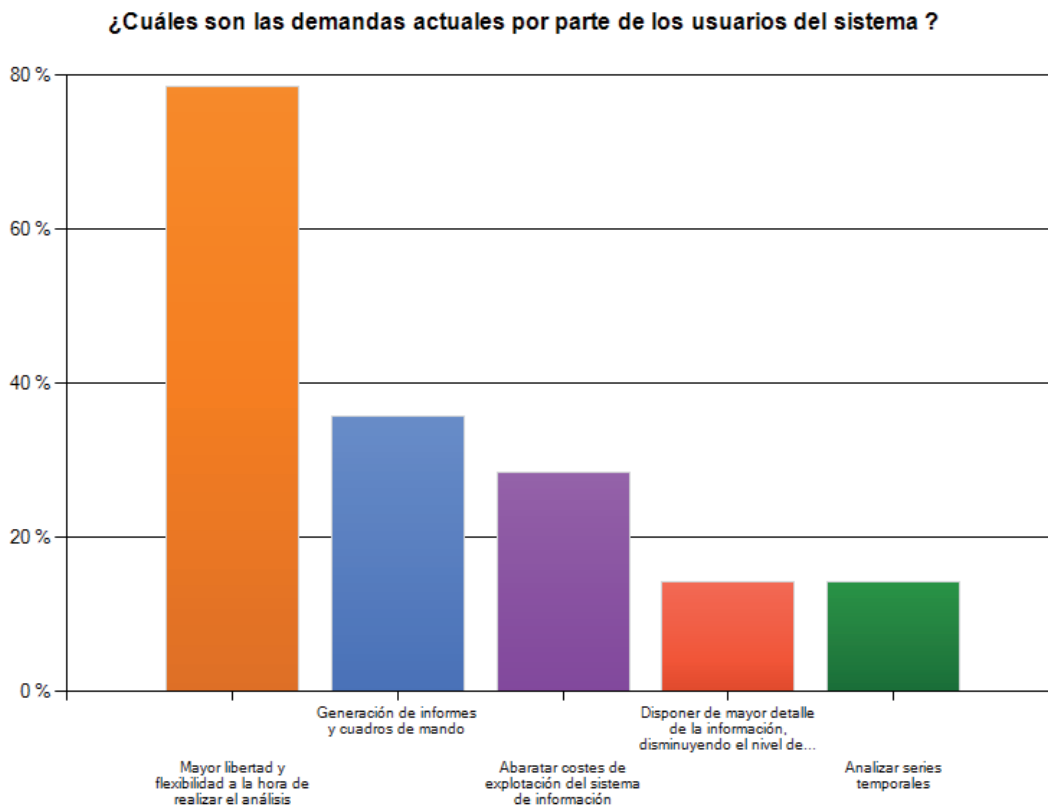
Demandas de los usuarios del sistema

IDC también ha interrogado a las empresas sobre cuáles eran las demandas de los usuarios de los sistemas para el análisis y generación de informes. Los resultados encontrados se pueden sintetizar de la siguiente forma:

- La respuesta de las empresas sobre las demandas de los usuarios ha sido contundente: mayor libertad y flexibilidad a la hora de realizar el análisis.
- La generación de cuadros de mando y el abaratamiento de los costes de explotación de los sistemas pasan a un segundo plano. Este resultado es especialmente significativo dado el contexto de restricción presupuestaria actual.
- Disponer de mayor detalle de la información o analizar series temporales de momento aparecen de forma marginal.

El siguiente gráfico resume los resultados encontrados.

Figura 3



Fuente: IDC, 2009

Grado de satisfacción existente sobre el rendimiento del sistema.

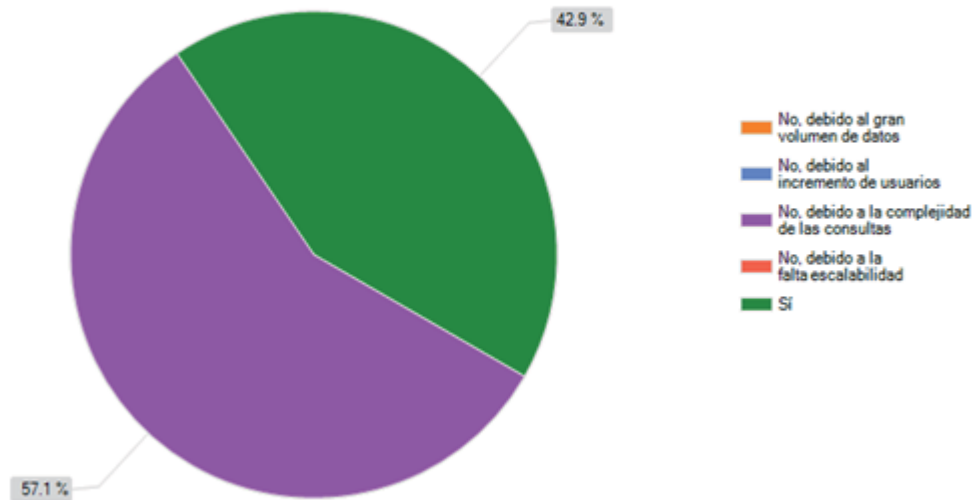
Por último IDC ha preguntado a las empresas por el grado de satisfacción sobre el rendimiento de los sistemas de análisis de la información.

- Si bien, el número de empresas que están satisfechas es significativo, el porcentaje de las que no lo están es superior
- De entre todas las opciones planteadas como fuente de insatisfacción, las empresas consultadas destacan las consultas complejas.
- Manteniendo coherencia con los resultados de las preguntas previas, ni el incremento de usuarios, ni el volumen de datos, ni la falta de escalabilidad representan una fuente de insatisfacción sobre el rendimiento de los sistemas de análisis.

El siguiente gráfico recoge las respuesta de las empresas respecto al grado de satisfacción con el rendimiento de sus sistemas.

Figura 4

¿El rendimiento de su sistema de análisis de información responde a las actuales expectativas?



Fuente: IDC, 2009

Considerando a Sybase

El incremento de usuarios, del volumen de datos almacenados, del número de consultas y su complejidad, no son sino consecuencias de una creciente demanda de información en las organizaciones, caracterizada por una mayor necesidad de análisis, generación de informes, cuadros de mando y ciclos de decisión más cortos con creciente necesidad de tiempo real.

Muchas veces las arquitecturas de información de las organizaciones no están preparadas para esta situación fundamentalmente porque sus sistemas, y en especial los sistemas de gestión de base de datos están orientados más a la transacción y el registro, que al análisis. Carecen de la velocidad, escalabilidad y flexibilidad necesarias, tienen tiempos de carga altos y además los volúmenes de datos crecen exponencialmente con los índices y tablas de agregación.

Tecnologías orientadas al análisis tales como el uso de columnas, índices especiales y paralelismo son nuevas aproximaciones a estas problemáticas. Muchas organizaciones están redefiniendo sus arquitecturas de inteligencia empresarial para dotarse de infraestructuras específicas de datos diseñadas desde el principio para análisis y no para transacciones.

Sybase se alinea con las nuevas necesidades de las empresas mediante un enfoque diferenciado.

COPYRIGHT NOTICE

The analyst opinion, analysis, and research results presented in this IDC Executive Brief are drawn directly from the more detailed studies published in IDC Continuous Intelligence Services. Any IDC information that is to be used in advertising, press releases, or promotional materials requires prior written approval from IDC. Contact IDC Go-to-Market Services at gms@idc.com or the GMS information line at 508-988-7610 to request permission to quote or source IDC or for more information on IDC Executive Briefs. Visit www.idc.com to learn more about IDC subscription and consulting services or www.idc.com/gms to learn more about IDC Go-to-Market Services.

Copyright 2009 IDC. Reproduction is forbidden unless authorized.